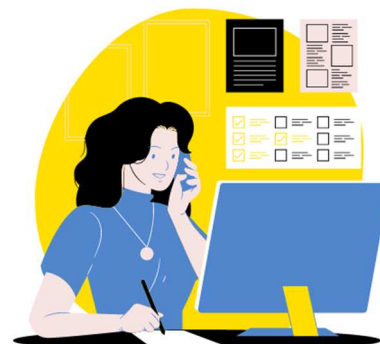


Criteris i orientacions per incrementar l'aprenentatge híbrid a l'FP, Batxillerat, Ensenyaments del règim especial, EOI i CFA* ¹



2 de novembre de 2020

Justificació

El model d'educació híbrida ve donat per la impossibilitat de coincidir en l'espai alumnat i professorat. En aquest escenari caldrà definir propostes que contemplin l'assoliment de fites educatives en dos entorns diferents –presencial i virtual-, i establir els enllaços que permetin donar continuïtat a les activitats que es facin tant en un entorn com en l'altre, garantint sempre la continuïtat del seu procés d'aprenentatge. Cal també definir el rol del professorat en cada moment, aprofundint en l'acompanyament d'aquest aprenentatge i replantejar criteris organitzatius i metodològics que els centres ja tenen establerts en els seus plans d'obertura. L'actual situació es pot aprofitar també com a una oportunitat perquè cada centre utilitzi,

¹ Aquest document s'adreça als ensenyaments de Batxillerat, CFGM i CFGS de FP, Programes de formació i inserció, Itineraris formatius específics, Arts plàstiques i Disseny, Ensenyaments Esportius, Arts Escèniques, Ensenyaments artístics superiors, Música, Grau professional de Dansa, Escoles Oficials d' Idiomes i Escoles d' Adults.

d'acord amb les seves possibilitats, metodologies d'aprenentatge per enriquir els seus processos formatius i fomentar l'autoaprenentatge de l'alumnat.

L'experiència adquirida durant el temps de confinament i la nova realitat ofereix una oportunitat sense precedents per explorar les possibilitats de l'aprenentatge híbrid. L'aprenentatge híbrid és la traducció més acceptada del *blended learning*, un enfocament d'aprenentatge actiu centrat en l'alumnat que combina presencialitat i aprenentatge en línia i té com a objectiu aprofitar les sinergies entre els diferents formats, amb la finalitat afavorir els aprenentatges i desenvolupar les competències digitals.

En les **Instruccions de la Secretaria de Polítiques educatives** per al curs 2020-2021, del 30 de juny, s'estableix en l'epígraf dotzè que excepcionalment es podran impartir models híbrids d'aprenentatge en els ensenyaments postobligatoris quan no sigui possible garantir la presencialitat de tot l'alumnat del centre. I en aquests casos, **el percentatge de presencialitat no podrà ser inferior al cinquanta per cent** i es podran contemplar diverses opcions: franges horàries reduïdes o dies alterns.

Així mateix, en l'epígraf desè, de les mateixes Instruccions, també s'assenyala que per tal de treballar d'una manera preventiva, els plans d'organització hauran de considerar hipotètics escenaris de virtualitat d'una part del temps lectiu o de tot.

En l'apartat dotzè de la **Resolució SLT/2700/2020**, de 29 d'octubre, *per la qual es prorroguen i es modifiquen les mesures en matèria de salut pública per a la contenció del brot epidèmic de la pandèmia de COVID-19 al territori de Catalunya*, es preveu que els centres educatius han d'aplicar les mesures d'ensenyament previstes als seus plans d'organització del curs 2020-2021 **per tal de reduir l'assistència presencial d'alumnat d'estudis postobligatoris**: batxillerat, cicles formatius de grau mitjà i cicles formatius de grau superior i els ensenyaments del règim especial reglats.

És per això que, en aquests moments, impartir formació híbrida assoleix un doble objectiu:

- 1- Disminuir la presencialitat als centres educatius i reduir la mobilitat de l'alumnat, tot garantint la continuïtat formativa de tot l'alumnat.
- 2- Impulsar i diversificar metodologies d'ensenyament i aprenentatge innovadores que enriqueixen el model formatiu de l'alumnat.

Així, es fa necessari que els centres que imparteixen formació postobligatòria facin una valoració de quines matèries i unitats formatives poden ser impartides en modalitat no presencial o semipresencial. El disseny d'activitats d'aprenentatge en modalitat híbrida ha de tenir en compte la gestió de temps, els recursos i els espais d'aprenentatge, fent que sempre prevalgui el dret a l'educació de tot l'alumnat.

La formació no presencial es pot portar a terme tant de manera síncrona com asíncrona, utilitzant eines telemàtiques o també, fent ús de recursos més tradicionals.

En la modalitat síncrona, l'alumnat pot seguir la classe des de casa al mateix temps que es fa a l'aula. En la modalitat asíncrona, l'alumnat disposarà de tasques d'aprenentatge per poder treballar, en el moment que ho consideri, des de casa. S'ha de tenir en compte que la formació no presencial, si les circumstàncies ho requereixen, també es pot impartir per vies no telemàtiques.

Atès que l'alumnat tindrà formació presencial al centre per cursar les matèries programades uns dies determinats al llarg de la setmana, aquests podran ser utilitzats per presentar activitats i orientacions de suport de les tasques per fer a casa.

Aquest increment de la formació no presencial **es planificarà per a tot el trimestre**, adequant, si s'escau, els plans d'obertura de cada centre. Aquesta proposta **s'implantarà tan aviat com el centre la tingui organitzada durant aquesta primera setmana de novembre i se n'informarà al Consell Escolar.**

criteris i recomanacions

● **Equip directiu**

- Redistribuir els recursos de què disposa el centre i definir com es destinaran als diferents nivells i grups en funció de la modalitat d'ensenyament: presencial, semipresencial o virtual.
- Valorar quins són els ensenyaments, grups o matèries, tant en funció dels continguts - pràctiques d'aprenentatge-, com de la tipologia d'alumnat (competència digital i recursos materials), en què serà més factible aplicar la no presencialitat.
- Assignar a cada una de les modalitats el professorat en funció de l'especialitat i del nivell en competència digital. Caldrà assegurar que l'oferta curricular queda coberta i que hi hagi un nivell de competència adequat en l'equip.
- Assegurar que els horaris de treball dels docents incorporen de manera equilibrada l'ensenyament presencial i el virtual, els espais adequats de coordinació i de treball en equip.
- Evitar sobrecàrregues de feina que resulten contraproductives a mig i llarg termini: no superar la dedicació equivalent a la jornada laboral establerta per normativa i tenir en compte els efectes de la docència telemàtica en termes de cansament físic i psicològic.
- Comprovar que tot el professorat que les necessiti disposa de les eines i els equipaments necessaris per fer ensenyament virtual i que el centre disposa d'espais per fer activitat telemàtica docent.
- Assegurar que l'aprenentatge de cap alumne queda exclòs o limitat per raons de capacitat competencial o de manca de recursos materials.
- Detectar les necessitats formatives i de recursos del professorat en matèria de competència digital i facilitar la seva participació en les activitats formatives

proposades pel Departament. Si és el cas, sol·licitar formació específica als Serveis educatius.

- Facilitar l'accés del professorat a la documentació i orientacions elaborades pel Departament d'Educació en matèria de protecció de dades i drets d'imatge i en matèria de ciberseguretat.
- Assegurar a l'horari del professorat més temps per a la preparació de les sessions de treball, els recursos didàctics i el seguiment de l'alumnat a càrrec.
- Acotar la jornada laboral del personal del centre i preservar els espais de desconexió digital.
- Elaborar un registre amb totes les incidències i de situacions de risc laboral que es puguin presentar.
- Si s'escau, configurar els grups classe per aconseguir unes ràtios adequades per al treball en entorns virtuals. En el cas de grups classe amb ràtios més elevades, concentrar les seves hores lectives virtuals a primeres hores de la jornada.
- No és necessari, ni recomanable, complir amb el mateix horari que en presencialitat. No obstant això, haurà de ser compatible per tal de poder seguir amb l'organització global del centre. Si es disposen de dues hores setmanals, es pot valorar fer una de les dues de forma sincrònica. I l'altra, per fer activitats i poder fer el seguiment mitjançant els entorns virtuals d'aprenentatge o fer treballs en equip.
- Establir als horaris dels grups i del professorat les sessions de treball no presencials en sincronia i asincronia.
- Disposar de canals molt fluids de comunicació entre els docents. Avaluar periòdicament el seguiment del funcionament del model híbrid i/o en línia, per tal de prendre decisions, millorar i reconduir situacions.
- Establir canals de comunicació amb les famílies. En el cas de centres formadors d'estudiants universitaris en pràctiques, acordar amb la universitat els suports dels estudiants als equips docents, en el marc de les pràctiques del Màster de Formació de Professorat.

- Compartir amb centres de l'entorn estratègies i recursos educatius per enriquir les propostes didàctiques i potenciar el treball en xarxa com a una autèntica comunitat educativa en línia.

- **Equips docents**

- Potenciar el treball col·laboratiu dels equips de matèria, àmbit i projectes.
- Definir estratègies per evitar la devaluació curricular i la involució metodològica.
- L'equip d'un mateix àmbit/ matèria pot tenir grups o nivells que estan fent un ensenyament presencial, en línia i/o híbrid. És important no perdre l'objectiu comú i vetllar per la continuïtat dels aprenentatges en els diferents nivells.
- Valorar la situació en què es troba cada un dels alumnes en quant a les seves competències en educació no presencial i la disponibilitat de recursos materials, com equipament i espais. Aquestes informacions hauran d'ajudar al seguiment i a la presa de decisions sobre l'aprenentatge dels alumnes.
- Considerar per part del docent, o equip de projecte, quines de les tasques programades tenen la necessitat de compartir i treballar de forma sincrònica i quines no. Pot ajudar compartir una programació a curt i llarg termini.
- Establir punts de trobada d'equip docent quinzenals amb el tutor/a per poder fer seguiment del progrés del grup i dels casos d'absentisme.
- Fer una comunicació amb el grup classe amb tot l'equip docent en una única sessió virtual on compartir el propòsit i organització global.
- Disposar d'un mínim d'un punt de control setmanal sincrònic (virtual o presencial) amb el grup, per seguiment emocional, tasques pràctiques i resolució de dubtes. Assegurar la sincronia en la comunicació en línia.
- A nivell organitzatiu i metodològic és necessari marcar, i compartir amb l'alumnat, uns objectius setmanals / quinzenals (en funció de l'organització de centre) per tal de poder generar tranquil·litat a l'alumnat, assolir les fites i disminuir el nombre de

comunicacions innecessàries (optimitzant el temps i regulant l'autoaprenentatge i organització de l'alumnat).

- Potenciar l'acció tutorial i l'orientació educativa com a factor clau per l'èxit de l'ensenyament en modalitat no presencial: proporcionar-ne recursos específics (metodologies, temps, estratègies, dinàmiques,...).
- Definir canals clars de retroalimentació a l'alumnat per assegurar l'eficàcia de les activitats virtuals en l'aprenentatge competencial.
- Dissenyar uns procediments clars i transparents en relació a l'avaluació dels aprenentatges de l'alumnat que assegurin la rigurositat del procés i, alhora, la motivació de l'alumnat.
- En el cas dels ensenyaments professionalitzadors, l'equip docent ha de seleccionar els mòduls, unitats formatives i matèries amb contingut més pràctic que, ateses les seves característiques, caldrà desenvolupar als tallers i laboratoris del centre i aquells d'altres que es poden impartir de forma no presencial.
- Pels ensenyaments professionalitzadors. Es pot disposar de tots els materials dels diferents cicles formatius que s'imparteixen en la modalitat no presencial a l'adreça següent: <https://ioc.xtec.cat/educació/recursos>. També, es pot disposar d'altres recursos i materials formatius al portal xtec, als espais col·laboratius de cada ensenyament a l'Odissea o als nodes.

● Alumnat

- És necessari que les planificacions i indicacions siguin prou clares perquè l'alumnat pugui respondre's aquestes preguntes:
 - Entenc quina és la situació actual, què ens porta a ella i com queda el meu horari d'activitats en quant a presencialitat i no presencialitat al Centre?

- Tinc tota la informació necessària per accedir al seguiment del curs? (claus d'accés, enllaç, usuaris...)
- Tinc els recursos digitals necessaris per tirar endavant la formació en aquest nou model? (ordinador, connectivitat)
- Tinc clar l'horari setmanal en el qual he d'estar de forma sincrònica?
- Dissenyo el meu propi horari en funció del nou espai asíncron de treball, marco un horari i compleixo rutina?
- On serà el meu espai d'estudi?
- En el cas dels treballs en equip dispenso de tots els contactes dels companys per tal de seguir treballant plegats? Ho farem de forma sincrònica o asincrònica? Ho decidim i ho marquem en el nostre horari d'estudi?
- Conec la normativa en relació a la protecció de dades personals i els drets d'imatge per fer un ús correcte dels Espais Virtuals d'Aprenentatge i dels recursos de l'ensenyament en modalitat no presencial?

Totes aquestes orientacions caldrà contextualitzar-les segons el nivell i tipus d'ensenyament a on s'hagin d'aplicar, així com del context en el que es troba l'alumnat.

Documents i normativa relacionada:

- [Orientacions per a la personalització de l'entorn virtual d'aprenentatge en diferents escenaris educatius. Indicacions per a escenaris presencials, híbrids i en línia](#)
- [Entorns virtuals d'aprenentatge: Fòrums, videotutorials i formació](#)
- Reforç de la comunicació dels centres amb la comunitat educativa amb Nodes [Construint el nodes perfecte](#) i [Portal de suport a NODES](#).
- [Orientacions per a l'educació digital](#) amb la publicació dels següents materials:

- [Dinamització de videoconferències](#)
- [La comunicació en l'educació en línia](#)
- [Publicacions en nodes, webs, EVA...](#)
- [Estructura i planificació de l'entorn virtual d'aprenentatge](#)
- [Els recursos i continguts de l'educació en línia](#)
- [Actuacions i decisions #centreseducatiusenlínia](#)
- [Orientacions per a la personalització de l'entorn virtual d'aprenentatge.](#)
- [Infografia: Orientacions per a la personalització dels EVA.](#)
- [Ús responsable d'Internet. Recull d'orientacions als centres \(27/4/20\)](#), i s'ofereix la següent llista de consideracions:
 - [Checklist per un ús responsable d'Internet](#)

Secretaria de Polítiques Educatives